

# Användarmanual

## Baotian Sprint 50cc



## Inledning

Grattis till din nya Baotian Sprint. Vi hoppas att du kommer att få mycket nöje med din scooter. Den här manualen innehåller information om funktion, teknisk info och handhavande av din Baotian BT49QT-12. För att du ska få ut bästa prestanda och lång livslängd, ber vi dig läsa igenom den här manualen noggrant. Var extra noga med att följa inkörningsperioden och serviceintervall.

- För att garantin ska gälla så måste scootern servas enligt de serviceintervall som anges i slutet av denna handbok. Detta skall utföras av en auktoriserad moped/mc verkstad och kvitton skall finnas.
- Denna scooter är designad och tillverkad för att klara EU normerna.
- OBS! Använd endast originaldelar och byt inga delar utan professionell hjälp.
- Denna handbok är avsedd för Baotian Sprint.

# Innehållsförteckning

Inledning .....	1
Observera .....	3
Namn på scooters delar .....	5
Kontrollsystem .....	6
Kickstart .....	8
Bränsletank .....	8
Bränsle och motorolja .....	9
Inspektion före körning .....	10
Start av motorn .....	11
Inkörning .....	12
Serviceinstruktioner .....	13
Tekniska Specifikationer .....	18
Serviceschema (OBS för att garantin ska gälla skall service utföras enligt nedanstående serviceschema och av en auktoriserad verkstad) .....	20
Stämpel vid service .....	21
Elschema .....	25

## Observera

Tänk på säkerheten och observera gällande trafikregler när du kör ditt fordon. Tänk på följande regler:

### 1. Kontroll före körning

Läs noga igenom det kapitel som rör din säkerhet.

### 2. Hjälms

Du och din medpassagerare ska alltid en godkänd hjälm när ni kör.

### 3. Handhavande av scooter

Det är mycket viktigt för din egen säkerhet att du känner till hur mopeden fungerar, samt följer gällande trafikregler.

### 4. Hastighetsbegränsning

Följ gällande hastighetsbegränsningar och anpassa dessutom hastigheten efter vägens skick, väderlek, väglag och din skicklighet som förare.

#### **VARNING**

**Se till att hålla avstånd till framförvarande fordon och anpassa hastighet efter trafikregler och väglag. Tänk på att du är oskyddad i trafiken, använd alltid hjälm.**

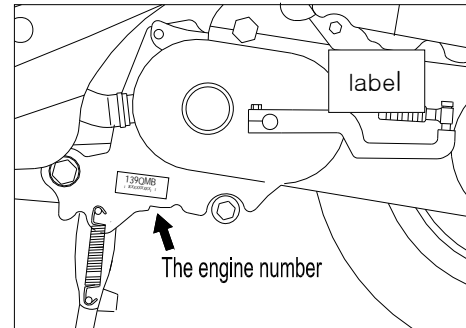
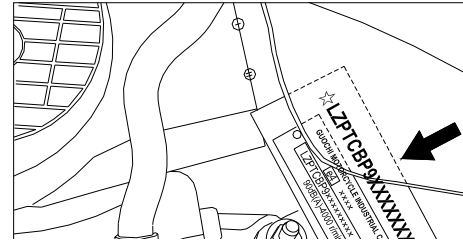
## 5. Placering av nummer

Ramnummer och motornummer behövs vid registrering av mopeden och då försäkring skall tecknas. Ramnummer och motornummer är det som identifierar att detta är just din scooter.

Skriv ner numrena här:

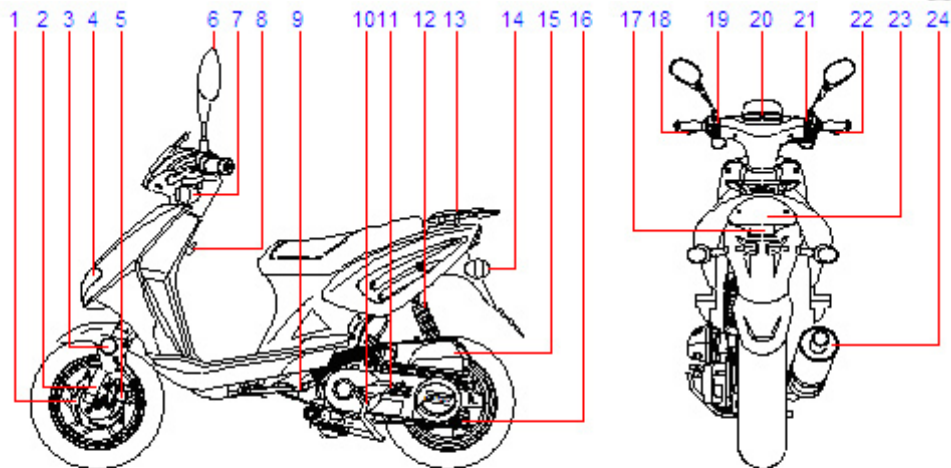
Ramnummer:

Motornummer:



BAOTIAN SV

## Namn på scooters delar

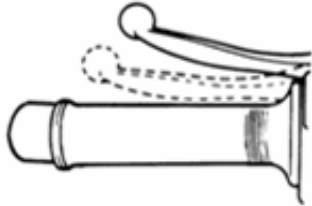


- |                      |                       |                        |                     |
|----------------------|-----------------------|------------------------|---------------------|
| 1. Skivbroms         | 2. Stötdämpare fram   | 3. Sidoreflex          | 4. Helljus          |
| 5. Skivbromsenhet    | 6. Backspeglar        | 7. Blinker fram        | 8. Hjälmkrok        |
| 9. Sidostöd          | 10. Centralstöd       | 11. Kickstart          | 12. Stötdämpare bak |
| 13. Pakethållare     | 14. Bakblinker        | 15. Luftrenare         | 16. Trumbromsenhet  |
| 17. Backspegel       | 18. Bakbromshandtag   | 19. Vänster strömenhet | 20. Mätare          |
| 21. Höger strömenhet | 22. Frambroms handtag | 23. Baklyse            | 24. Ljuddämpare     |

# Kontrollsystem

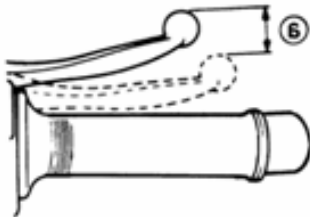
## 1. Bakbromshandtag

Håll in handtaget och bakhjulet bromsas

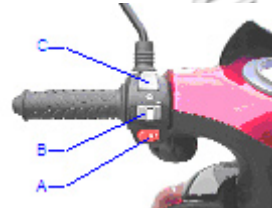


## 2. Frambromshandtag

Håll in handtaget och framhjulet bromsas.



## 3. Manöversystem på vänster sida



**A.** Tuta

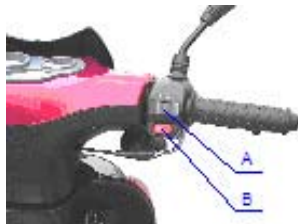
**B.** Blinkersknapp

← Vänsterblinkers

→ Högerblinkers

**C.** Hel-/halvljus

#### 4. Manöversystem på höger sida

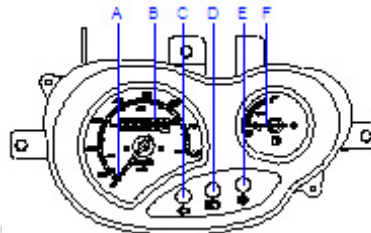


**A.** Ljusreglage

**B.** Startknapp. När tändningslåset är i ON-läge, håll in bakkbromsen och tryck på startknappen (**B.**) för att starta motorn. Sidostödet måste vara uppfällt.

**(C.)** Den röda knappen ovanför ljusreglaget är en dödarnapp och ska alltid stå i det nedre läget när mopeden ska startas. Om den är i det övre läget startar inte mopeden.

#### 5. Mätare och indikeringslampor



**A.** Hastighetsmätare

**B.** Vägmätare

**C.** Indikator för vänster blinkers

**D.** Helljusindikator

**E.** Indikator för höger blinkers

**F.** Bränslemätare



## 6. Tändningslås



**OFF** Hela kretsen är bruten, motor och ljus kan ej sättas på. Nyckeln kan tas ur.

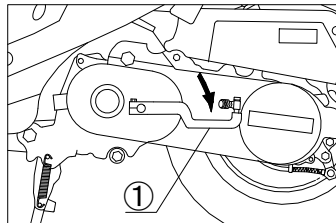
**ON** Tändning påslagen och mopeden kan nu startas.

**LOCK** Vrid styret helt till vänster, tryck in nyckeln lite och vrid nyckeln till "lock" läget, styrlåset är nu låst och nyckeln kan tas ur.

### Kickstart

Kickstarten är till för starta motorn om man t.ex. ej har underhållsladdat batteriet. Ställ upp scootern på

centralstödet innan du klickar. Klicka aldrig när motorn är igång.



### Bränsletank

#### Att öppna locket:

1. Använd nyckeln för att öppna tanklocket.
2. Fixera och sätt sedan tillbaka locket.



### **Varning:**

- ◆ **Stäng av motorn när du tankar**
- ◆ **Tanka alltid blyfri 95 eller 98 oktan**
- ◆ **Vrid av locket sakta.**
- ◆ **Passa in märket “△” på locket till märket på tanken.**
- ◆ **Använd inga tillsatser i bensinen.**

## **Bränsle och motorolja**

### **A. Bränsle**

Det är viktigt att motorn får högkvalitativt bränsle.  
Minst 95 oktan blyfri är nödvändigt.

### **B. Motorolja**

Mineral olja SAE-15W / 40 (DU SKA INTE ANVÄNDA  
SYNTETOLJA)

## Inspektion före körning

Kontrollera följande punkter innan du kör iväg.

No.	Del	Inspektion
1	Styret	Inget glapp eller lösa delar
2	Bromssystem	1. Test av funktion av fram- och bakbroms. 2. Inget läckage från hydraulsystemet.
3	Däck	1. Rätt tryck. 2. Inga sprickor eller dylikt.
4	Bränsle	Tillräckligt med bränsle
5	Motorolja	Tillräckligt med motorolja
6	Lampor	Kontroll av funktion
7	Tuta	Kontroll av funktion
8	Gas	1. Kontrollera funktion 2. Kontrollera att gashandtaget går tillbaka till ursprungligt läge.
9	Alla bultar och muttrar	Kontrollera att inga skador finns och att samtliga bultar är åtdragna

## Start av motorn

1. Kontrollera att du har tillräckligt med bränsle och motorolja innan du startar motorn. Centralstödet skall vara nere när du startar motorn
2. Ställ tändningen på "ON" position. Kontrollera att sidostödet är uppfällt, då det sitter en startspärr i detta.
3. Starta motorn genom att trycka in startknappen, samtidigt som du håller vänster bromshandtaget intryckt.



### Varning:

- ◆ Man får bara trycka på startknappen i max 2-5 sekunder. Om motorn inte går igång ska man vänta 10 sekunder innan man provar igen.
- ◆ Släpp startknappen så fort motorn går igång.
- ◆ Tryck aldrig på startknappen när motorn är igång, annars kan startmotorn ta skada.
- ◆ När man startar med elstarten skall vänster bromshandtag hållas intryckt .
- ◆ Upprepa aldrig elstartsfunktionen flera gånger i följd, då detta i längden skadar både startmotor och batteri.
- ◆ Vid kallstart av motor skall man låta den gå ca 3 minuter innan man kör iväg.

#### 4. Kickstart

Ställ mopeden på centralstödet och håll in vänster bromshandtag, trampa sedan tungt på startkicken.

### Varning:

- ◆ Efter att motorn har startats skall gashandtaget vridas till sitt ursprungsläge, annars påverkas säkerheten.
- ◆ Starta inte motorn i dåligt ventilerade utrymmen, då avgaserna innehåller CO och detta är skadligt för människor.

### Inkörning

För att bibehålla mopeden i bra kondition länge, var god följ nedanstående regler under inkörningsperioden.

Avstånd (km)	Maxhastighet (km/h)
0-200	25
200-1000	35
1000-----	≤45

# Serviceinstruktioner

## 1. Batteri

Batterityp: 12V/7Ah

1. Tänk på att batteriet skall underhållsladdas om mopeden inte körs regelbundet eller endast körs kortare sträckor efter varje start.
2. När spänningen är lägre än 12.5 V, använd då kickstarten istället för elstarten.
3. Sätt tändningen i läge 0 (off) vid batteribyte eller när du skall underhållsladda batteriet.
4. Pol indentifikation: "+"=Röd "-" =Svart

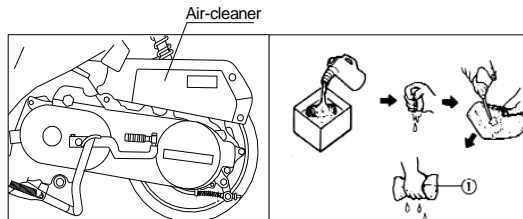
## 2. Förgasare och tomgångsjustering

1. Värm upp motorn i 2-3 minuter.
2. Justera tomgångsskruven så att motorn varken stannar eller bakhjulet snurrar vid tomgångskörning.



Idling speed adjusting screw

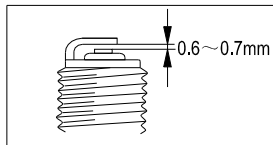
## 3. Luftfilter



1. Använd motorolja när du rengör luftfiltret.
2. Häll motoroljan i en behållare och lägg luftfiltret i vätskan för rengöring.
3. Tryck på filtret med handflatorna för att pressa ur oljan ur det. Vrid aldrig ur det, eftersom det då kan gå sönder.
4. Tryck ur den överblivna oljan ur filtret.

#### 4. Tändstift

- ◆ Rengör tändstiftet med en stålborste.
- ◆ Mät avståndet med ett bladmått och justera avståndet till 0,6-0,7 mm.
- ◆ Använd (NGK) C7HSA när ett byte är nödvändigt.



#### 5. Bränsle

Fyll på den rekommenderade blyfria och minst 95 oktaninga bensinen när indikatornålen pekar på det rödmarkerade området på bränslemätaren.

#### 6. Motorolja

Byt motorolja när motorn är varm.

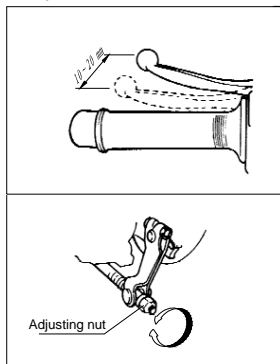


1. Ta bort oljestickan.
2. Ta bort oljepluggen så den använda oljan kan rinna ur.
3. Sätt tillbaka oljepluggen, var noga med att det blir tätt.
4. Fyll på 0,8 L ny olja (för typ, se under "Bränsle och Motorolja").
5. Dra åt alla muttrar och skruvar.

## 7. Bromssystem

### ① Bakbroms

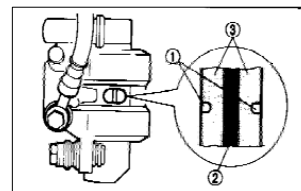
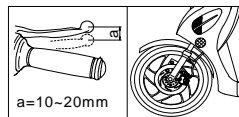
Vrid på justeringsskruven vid bakhjulet för att få ett lagom spel.



Normalt spel på bromshandtaget är ca 10-20 mm.

### ② Frambroms

◆ Tryck in bromshandtaget och kontrollera förbrukningsindikatorn. Om förbrukningsindikatorn är nära skivan, var god kontakta verkstad för byte av bromskloss.



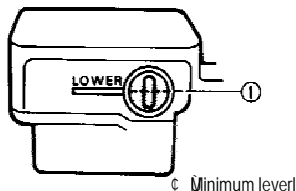
① förbrukningsindikator ② skiva ③ Bromskloss

### **Kontrollera följande inför varje körning**

- ◆ Kontrollera att det inte finns något läckage.
- ◆ Kontrollera om det finns något läckage eller skada på oljetrycksbehållaren.
- ◆ Kontrollera spelet på bromshandtaget som ska vara mellan 10~20mm, och att trycket bibehålls när man trycker in bromshandtaget flera gånger.
- ◆ Kontrollera att bromsarna har full verkningskraft.
- ◆ Bromsvätskenivå



① Behållaren är fylld med en speciell bromsvätska innan mopeden lämnar fabriken. Användaren ska alltid kontrollera bromsvätskan och om



nivån är för låg skall verkstad tillkallas. (Bromsvätska som ska användas är DOT3 & DOT4). Blanda aldrig annan vätska än den som är avsedd för ändamålet, annars kommer bromssystemet ta skada.

② Om bromsvätskan är felaktig kan det resultera i att det kommer in luft i bromssystemet som förstör hela systemet.

#### Varning:

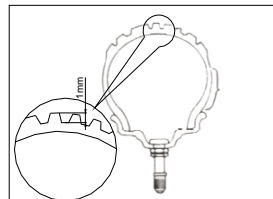
Bromsvätska är frätande. Den förstör lacken på kåporna om man spiller. Torka genast bort eventuellt spill från kåporna. Om du får det på huden eller i ögonen, skölj genast med mycket vatten.

## 8. Däck

Otillräckligt tryck i däcken leder till ökad däckförslitning och påverkar stabiliteten i körningen. Kontrollera däcktryck och mönsterdjup på däcken när du gör din vanliga översyn av mopeden.

① Däcktryck: fram 250 kpa, bak 250 kpa.

② Mönsterdjup: Det rekommenderas däckbyte när mönsterdjupet är mindre än 1 mm.



#### Varning:

- ◆ Standard däcket är 120/70-56J 12 tum fram och bak. Användning av andra däck än standard kan orsaka bekymmer.
- ◆ Däcktryck och den allmänna däckkonditionen är mycket viktigt för att få en riktig och säker körning av mopeden.

## 9. Startmotor

Kontrollera att skruvar och muttrar sitter fast och kontrollera kolen, och byt ut om nödvändigt.

## 10. Säkring

Om lyset eller annat elektrisk enhet slocknar kontrollera först huvudsäkringen. Denna sitter vid batteriet.

### Varning:

◆ Säkringen kan inte ersättas med järn eller aluminiumtråd.

## 11. Växellådsolja

Använd endast rekommenderad växellådsolja: SAE 85w/90

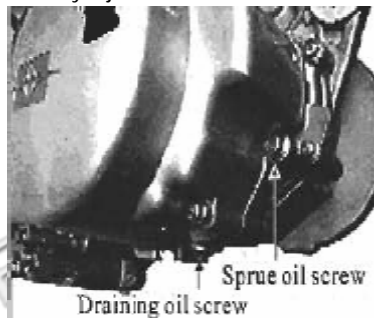
Total kapacitet: 110ml

Utbytes kapacitet: 100ml

### Hur man byter växellådsolja:

- Ställ mopeden på centralstödet
- Ta bort oljeskruven vid variatorn
- Ta bort oljeskruven för urtappning, låt all olja rinna ut.

- Skruva tillbaka skruven
- Häll i ny olja och kontrollera att skruven är åtdragen.



### Verktyg

En verktygssats för vardagligt bruk medföljer mopeden.

## Tekniska Specifikationer

Kategori		Specifikationer
Mått	Längd Bredd Höjd Hjulbas	1850mm 680mm 1150mm 1300mm
Vikt	Torrsvikt Maxlast	88kg 242kg
Kapacitet	Max. hastighet Gaffellutning	45km/h (e-mark) or 60 km/h ≥6°
Elsystem	Tändstift Batteri Säkring Framlampa Blinkers Bromslampa Indikationslampor	(NGK)C7HSA 12V/5.7AH 10A 12V 35W 12V 10W 12V 21W/5W 12V 5W

Volym på bränsletanken		4L
Volym på motoroljetanken		1L
Motor	Modell	BT139QMA
	Typ	1 cylinder, luftkyld
	Cylinder	4 stroke
	Borr och slaglängd	1
	Cylinder volym	39*41.4mm
	Kompressionförhållande	49.5 cc
	Max. effekt	10.5:1
	Max. vridmoment	2.61 kW /8000(r/min)
	Förgasare	3.56N ·M /5500(r/min)
	Luftfilter	PZ18J
Tändsystem	Skumgummi	
Startsätt	CDI	
Kylning	Elektrisk/kick start	
Smörjning	Luftkyld	
Ram		Tryck
Ram		Stålrörsram
Fjädring	Främre stötdämpare	Inverterad gaffel (variabel fjäder & hydraulisk dämpare)
	Bakre stötdämpare	Singeldämpare med fjäder
Bromssystem		Skiva fram, trumma bak
Däck		120/70-56J fram och bak

## Serviceschema (OBS för att garantin ska gälla skall service utföras enligt nedanstående serviceschema och av en auktoriserad verkstad)

Intervall	Km	300	1000	3000	6000	12000
Del	Månad	Ny motor				
Batteri		I	I	I	I	I
Skrubar på tanklock och ljuddämpare*		I	D	D	D	D
Topplöck, cylinder och ljuddämpare*		--	K	K	K	K
Förgasare		I	I	--	--	I
Luftfilter		Rengör var 2000km				
Tändstift		I	--	I		
Bränsleslang		Byt vart annat år				
Koppling *		--	--	--	I	I
Variatorrem		--	--	B	B	B
Motorolja		B	B	Byt var 3000km		
Broms *		I	I	I	I	I
Framgaffel och styrning *		I	I	--	I	I
Bakre fjädring		I	I	--	I	I
Däck		I	I	I	I	I
Dra åt skruvar och bultar		D	D	--	D	D
Växellådsolja		B	Byt var 3000km / 5 Månad			
Start motor		--	--	--	I	I

**NOTERA:** I=Inspektion och rengöring, justera, byt eller smörj vid behov; K=Kontrollera, B=Byt ut, D= Dra åt

Serva oftare om du kör i dammiga miljöer.

## Stämpel vid service

Service (km)	Mätarställning (km)	Stämpel + namnteckning auktoriserad verkstad
300		
1000		
3000		
6000		
9000		
12000		
15000		

Service (km)	Mätarställning (km)	Stämpel + namnteckning auktoriserad verkstad
18000		
21000		
24000		
27000		
30000		
33000		
36000		
39000		

Service (km)	Mätarställning (km)	Stämpel + namnteckning auktoriserad verkstad
42000		
45000		
48000		
51000		
54000		
57000		
60000		
63000		



Service (km)	Mätarställning (km)	Stämpel + namnteckning auktoriserad verkstad
66000		
69000		
72000		
75000		

BAOTIAN SVERIGE AB

# Elschema

## Elkopplingschema

